



LANDSKABSANALYSE. LOLLAND KOMMUNE 2014

DET INDDÆMMEDE LAND VED NAKSKOV

KARAKTEROMRÅDE 3

Analyse

Vurdering

Strategi og anbefalinger

LANDSKABSKARAKTER	2
BELIGGENHED OG AFGRÆNSNING	5
ANALYSE AF NATURGRUNDLAG	8
• Geologi	
• Jordtype	
• Terræn	
• Vand	
ANALYSE AF KULTURGRUNDLAG	10
• Bevoksnings- og bebyggelsesstruktur	
• Landbrug	
• Natur	
• Kulturarv	
• Tekniske anlæg	
• Turisme og rekreation	
ANALYSE AF RUMLIGE OG VISUELLE FORHOLD	24
• Karaktergivende landskabselementer	
• Påvirkning fra tekniske anlæg mv.	
• Visuelle relationer til naboområder	
ANALYSE AF NØGLEFUNKTIONER mv.	27
• Nøglefunktioner	
• Udviklingstendenser og planlagte ændringer	
VURDERING AF KARAKTERSTYRKE	30
• Særlig karakteristisk	
• Karakteristisk	
• Karaktersvagt	
• Kontrasterende	
VURDERING AF TILSTAND	34
• God tilstand	
• Middel tilstand	
• Ringe tilstand	
VURDERING AF OPLEVELSESMULIGHEDER	36
• Oplevelsesrige landskaber	
• Delområder	
VURDERING AF SÅRBARHED	40
• Særligt sårbare områder	
• Sårbare områder	
STRATEGISKE MÅL OG ANBEFALINGER	44
• Strategiske mål for områdets planlægning	
• Stor landskabelig betydning. Behov for beskyttelse	
• Middel landskabelig betydning. Behov for vedligeholdelse/forbedring	
• Lille landskabelig betydning. Mulighed for at ændre og udvikle	

KARAKTEROMRÅDE 3 DET INDDÆMMEDE LAND VED NAKSKOV



Foto 1. Karakterområdet er særlig kendetegnet af Det lollandske Dige, der afgrænser hele Sydlollands kyst.

LANDSKABSKARAKTER

Sammenfatning af landskabskarakteren med oplysninger om de karaktergivende natur- og kulturbetingede landskabselementer og rumlige visuelle forhold. Desuden beskrives oplevelsesrige delområder og enkeltelementer, evt. tekniske anlægs dominans og de forhold, der betinger karakterområdeafgrænsningen.

Området er inddæmmet fjordland, der fremstår som en stor og stort set ubebygget flade, der enkelte steder brydes af aflange nordvest-sydøst gående tidligere øer, holme og næs i Nakskov Fjord. På fjordbunden ses dyrkningsjorder, der stort set er ubebyggede. De karaktergivende strukturer og elementer fremstår tydeligt og dominerende i det flade og åbne terræn: Det lollandske Dige, rette afvandingskanaler, rette veje og rette levende hegn samt store dyrkningsenheder. Denne karakter afspejler et fint samspil mellem natur- og kulturgrundlaget og arealanvendelsen. De tidligere øer, holme mv. fraviger fra disse karaktertræk. Her er lidt bakket og her er landskabet skiftevis åbent med intensivt dyrket landbrugsland og lukket af velafgrænsede skove, landsbyer, herregårdsbebyggelser og samlinger af huse mv. Kulturhistoriske helheder udgør områdets fem herregårdslandskaber, Langø som havn og landsby samt Lindelse fiskerleje mv. Syd for Nakskov påvirkes landskabet af vindmøller. Karakteristisk er også, at kysten er nær, men kun er synlig fra diget og fra de tidligere øer.

LANDSKABSKARAKTERMETODEN – KORT FORTALT

Landskabskaraktermetoden afdækker landskabernes karakteristika og særlige oplevelsesmuligheder, tillige med deres tilstand og sårbarhed over for ændringer. Landskabskarakteranalysen kan bl.a. anvendes til at identificere, kortlægge og vurdere, hvad der har lille betydning, hvad der har betydning og hvad der har stor betydning eller ligefrem er unikt for Lolland Kommunes landskab.

Metoden genererer et væsentligt sektorinput til kommuneplanlægningen og den efterfølgende forvaltning af de landskabelige interesser. I kommuneplanlægningen kan metodens resultater lægges til grund for planlægning af landskabet og fungere som input til øvrige temaer bl.a. skovrejsning, nye veje, tekniske anlæg og friluftspanlægning. Metoden kan være med til at sikre, at hensynet til de landskabelige interesser indgår som en del af grundlaget for sagsbehandlingen i det åbne land f.eks. i forbindelse med byudvikling, lokalplaner, landzonetilladelser, forvaltningsplaner, VVM m.m.

Beliggenhed og afgrænsning - Det inddæmmede landskab ved Nakskov
Topografisk kort 1:100.000 fra 1990

Hvidegrund Flak
Middelgrund

NAKSKOV
0,6

Hvidegrund

Vejlø

Engelsborg

Rommerholm

Rasegrund

Slotø

Dueholm

Munkeholm

Kåreholm

Barneholm

Hestehoved

Restr

Rosnæs

Hellenæs

Nakskov Ladegård

Vandrehjem

Kristiansdal

Sandvadet

Abildtorpe

Vester Karleby

Øster Karleby

Krageskov

Lindelse

Holleby

Savnsø

Vig

Savnsø

Savnsøgård

Færgeland

Terminal

Pumpestation

Store Vejlo Skov

Fredsholm

Store Vejlo

Store Riddersborg

Store Vejlo

Bårup

Laesøgård

Hvidstens-

mark

Kranke

Næsby

Gammelby

Rudbjerggård

Ryggen

Knølen

Sandodde

Nakkehuse

Albue Red

Albue Havn

Vesterodde

Maløgrund

Skole

Impestation

Smedeholm

Langø

10 km

Jordbjerg

Bogø

Inddæmning

Kalvehavegård

Sjunkeby

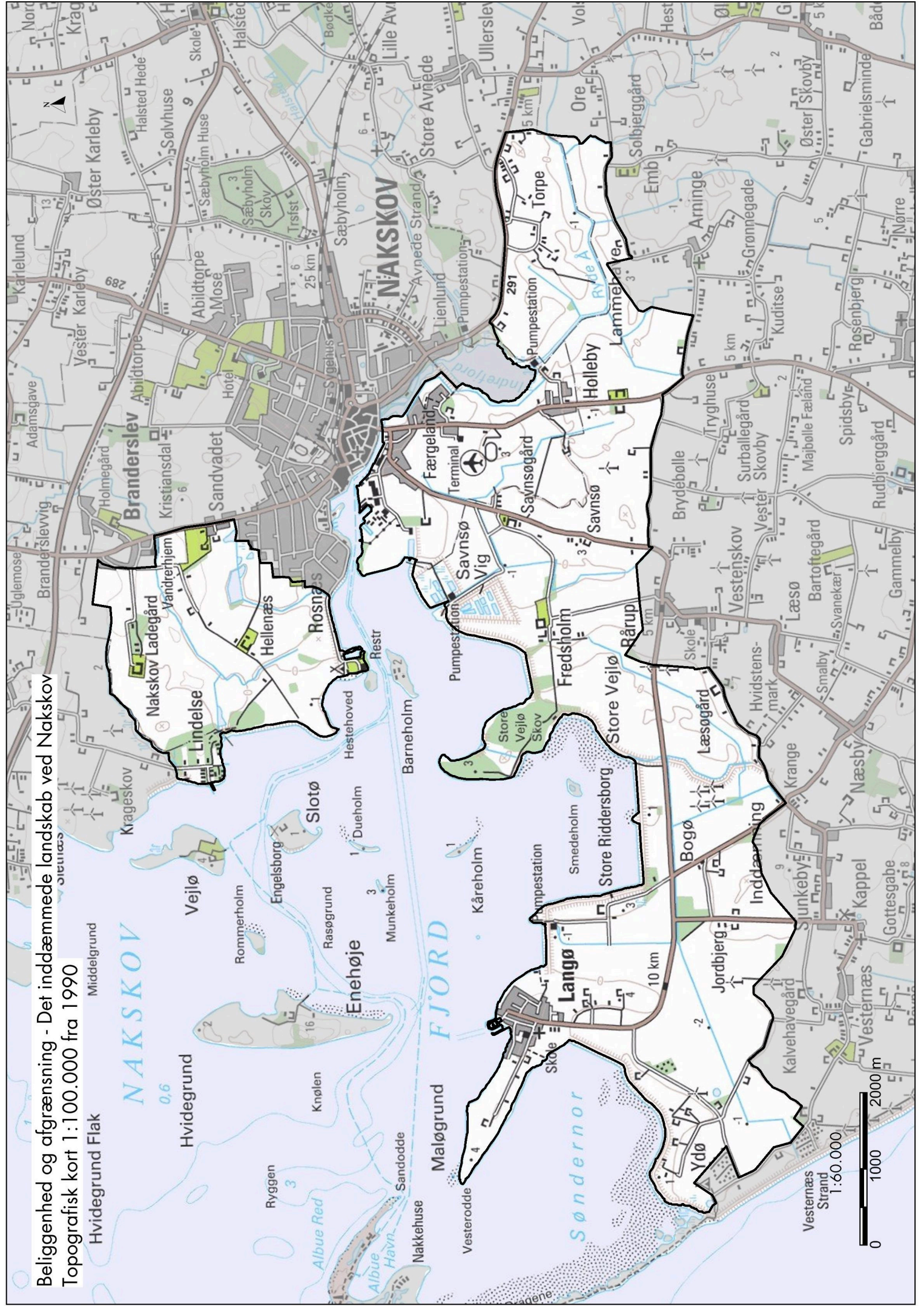
Kappel

Gottesgabe

Vestermæs

Strand

1.60.000



BELIGGENHED OG AFGRÆNSNING

Karakterområdets geografiske placering i forhold til omkringliggende landskabskarakterområder.

Karakterområdet ligger på Vestlolland ud mod Nakskov Fjord. En mindre del ligger nord for Nakskov, mens hovedparten ligger syd herfor.

Mod nord afgrænser Nordlollands kystlandskab, hvor bl.a. terrænet er mere varierende og hvor også skovene er langt mere dominerende. Mod syd afgrænser Sydlollands kystlandskab, der bl.a. er kendetegnet af de mange sommerhusområder. Mod øst afgrænser Sydlollands agerlandskab, der ligger højere og er domineret af udskiftningsstrukturen fra landboreformernes tid. Mod vest ses Nakskov Fjords store vandflade, der brydes af de mange øer og holme.

Karakterområdet er inddæmmet land og afgrænsningen følger på lange strækninger ca. kote 2. Det inddæmmede landskab er valgt som både natur- og kulturgeografisk afgrænsning. Lange lige afvandingskanaler, diger, mv. kendetegner karakterområde og også tidligere øer fremgår tydeligt i det flade landskab.

Se kort der viser karakterområdets afgrænsning.



Foto 2 og 3. Tv: Mod øst afgrænser bl.a. tætte levende hegn og en række vindmøller mod det højere liggende nabokarakterområder. Her ses også en række husmandssteder, som før inddæmningen lå ud til fjorden.



Foto 4. Tv: Mod Nakskov Fjord afgrænser hele vejen et dige og længst mod sydvest også landtagten Albuen.

Naturogeografiske regioner - Det inddæmmede landskab ved Nakskov Fjord
Topografisk kort 1:100.000 fra 1990

Hvidegrund Flak
Middelgrund
0,6

NAKSKOV

Hvidegrund

Ryggen

Albue Red

Albue Havn

Nakkehuse

Maløgrund

Vesterodde

Store Riddersborg

Langø

Store Riddersborg

Bogø

Jordbjerg

Kalvehavegård

Vestermæs Strand

1:60.000

0 1000 2000 m

56

Vejlø

Rommerholm

55

Engelsborg

Rasegrund

54

Enehøje

Munkeholm

1

Dueholm

57

Slotø

1

Restr

58

Barneholm

59

Lindløse

Nakskov Ladegård

37

Heleenæs

Rosnæs

3

Savnsø Vig

25

Fredsholm

21

Store Riddersborg

2

Laesøgård

2

Hvidstens-

39

Nakskov Ladegård

Mandelshjem

37

Heleenæs

Rosnæs

3

Savnsø Vig

25

Fredsholm

21

Store Riddersborg

2

Laesøgård

2

Hvidstens-

40

Abildtorpe

Mose

37

Heleenæs

Rosnæs

3

Savnsø Vig

25

Fredsholm

21

Store Riddersborg

2

Laesøgård

2

Hvidstens-

40

Abildtorpe

Mose

37

Heleenæs

Rosnæs

3

Savnsø Vig

25

Fredsholm

21

Store Riddersborg

2

Laesøgård

2

Hvidstens-

40

Abildtorpe

Mose

37

Heleenæs

Rosnæs

3

Savnsø Vig

25

Fredsholm

21

Store Riddersborg

2

Laesøgård

2

Hvidstens-

40

Abildtorpe

Mose

37

Heleenæs

Rosnæs

3

Savnsø Vig

25

Fredsholm

21

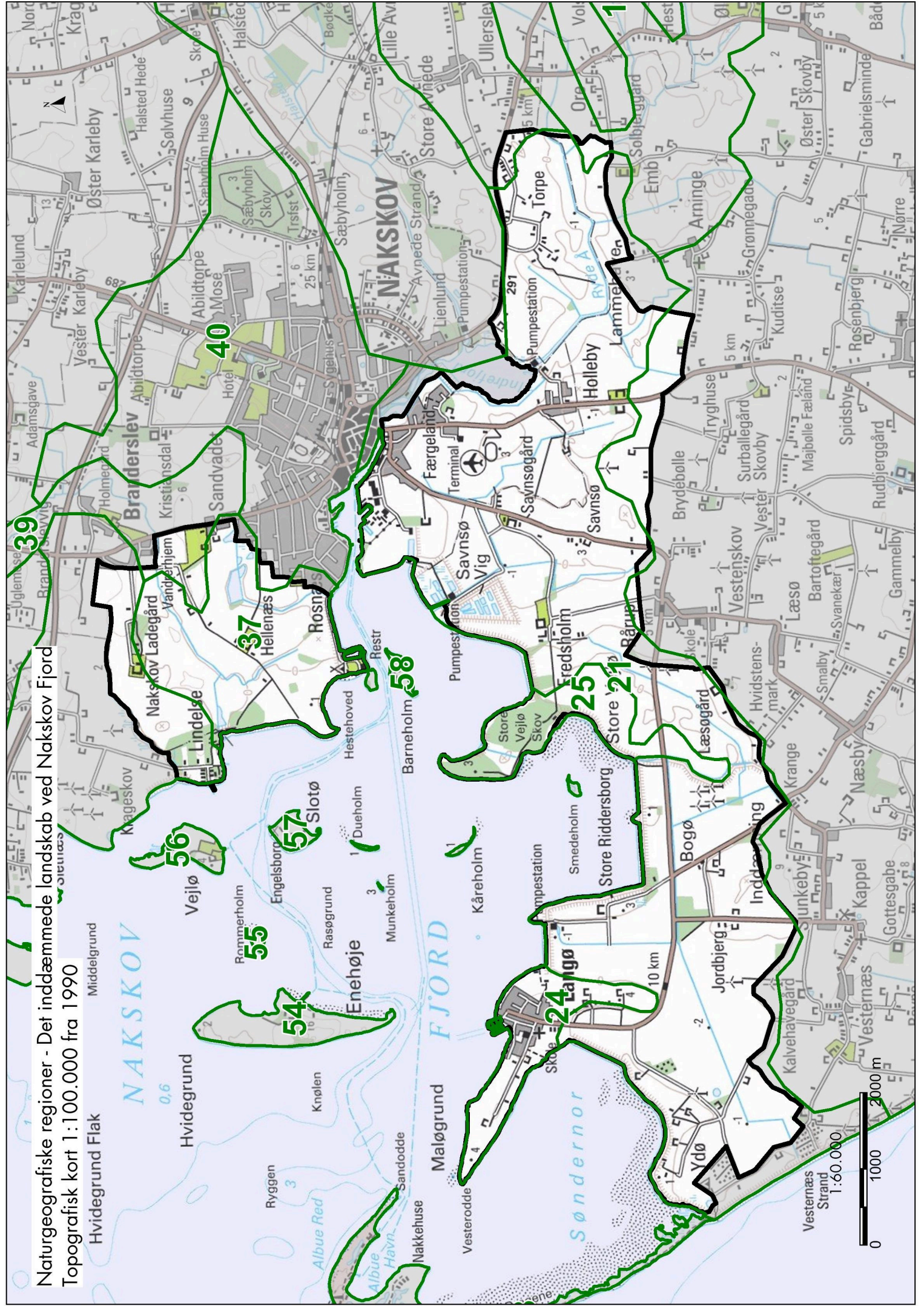
Store Riddersborg

2

Laesøgård

2

Hvidstens-



ANALYSE AF NATURGRUNDLAG

Landskabet analyseres ved hjælp af forskellige typer kort og en beskrivelse af geologi, jordtype, terræn og vand, der giver et billede af de sammenhænge, der naturgeografisk binder landskabet sammen.

Området omfatter de naturgeografiske regioner nr. 21 - Inddæmningslandskabet fra Ydø til Lammehave og 37 - Hellenæs inddæmningslandskab.

Området skal ses i sammenhæng med de naturgeografiske regioner nr. 1 og 2, som ligeledes er inddæmmede fjordområder.

Geologi

Denne del af Lolland bestod lige efter sidste istid af et morænelandskab, der som en følge af havstigninger efter istiden "druknede" og blev til et fjordlandskab. Kun de højeste partier er i dag synlige som øer, holme mv.

Karakterområdet omfatter de dele af fjordlandskabet, der senere blev inddæmmede. Området fremstår derfor som en stor flade, der enkelte steder delvist brydes af aflange nord-syd gående bakker, der tidligere var øer, næs og holme i Nakskov Fjord. Mange lokale stednavne fortæller om denne oprindelse - Hollenæs, Stubbeland, Mellemland, Færgeland, Træholm, Stensø, Savnsø, Fredsholm, Vejlø, Bogø, Langø, Ydø og Albuen.

Jordtype

Den mest dominerende jordtype i karakterområdet er moræneler. Store dele er dog præget af andre jordtyper, som marint sand og ler præget af jordarterne, postglacialt (dannet efter istiden) saltvandssand, saltvandsler, saltvandsgytje og saltvandssilt. Desuden findes der særligt i området sydøst for Nakskov nogle lommer med postglacialt ferskvandstørv, ferskvandsler og ferskvandssand.

Terræn

Syd for Nakskov fremstår hovedparten af området som en flade/et plateau, der ligger mellem kote -2 og 0. Hvor der tidligere har været holme og halvøer, når terrænet dog til 3 m.o.h.

Nord for Nakskov ligger ca. 1/3 del af området under kote 0. Resten ligger mellem kote 0 og kote 2 og enkelte steder i den nordøstlige del kommer terrænet dog op i 5 m.o.h.

Vand

Karakterområdet ligger ud til Nakskov Fjord, som er et beskyttet farvand. På fjordens bredder er der kun en ringe bølgepåvirkning og dermed er der en begrænset transport af sedimentter.

Nord for Nakskov gennemskæres området af to vandløb dels Branderslev Å, der er en smeltevandsdal, som løber ud i fjorden samt Oksebæksrenden, der også har sit udspring i smeltevandsdalen mod nord.

I karakterområdet findes flere regulerede vandløb. Desuden ses mange småsøer, der hovedsageligt er mergelgrave.

ANALYSE AF KULTURGRUNDLAG

Landskabet analyseres ved hjælp af forskellige typer kort og en beskrivelse af bevoksnings- og bebyggelsesstruktur, landbrug, natur, kulturarv, tekniske anlæg og turisme- og friluftsanlæg. Dette giver et billede af de sammenhænge, der kulturgeografisk binder landskabet sammen.

Arealanvendelsen i karakterområdet består overvejende af agerbrug. Landskabet er ungt (under 200 år) og kulturskabt. Det afspejler de store inddæmmede arealer og er domineret af de deraf følgende mange byggerier og anlæg som dige, afvandingskanaler, pumpestationer, veje og læhegn. Indimellem ligger lavtliggende små områder, der har mere ekstensiv karakter.

Bevoksningsstruktur

Området fremstår på store strækninger åben og uden beplantning. På næs og i mere lavtliggende områder ses dog små og større skovområder. Skovområderne hører som udgangspunkt under herregårdene. Skovene ved Lindelse hører således under Nakskov Ladegård og Hellenæs. Områdets største skovområde, der dækker næsten hele Vejlø, hører under det nærliggende Fredsholm Gods. Mindre skove ved Bogø hører under Store Riddersborg.

Omkring Nakskov Indrefjord er store dele af de lavtliggende områder dækket af krat og mindre skovområder. Ved områdets få gårde samt i lavliggende områder ses småplantninger og krat.

Til områdets herregårde fører alléer og der ses solitære træer på de tilhørende store markfelter. Også til de få gårde, der er placeret på de højest liggende dele af området, fører gerne alléer eller træerækker.

Langø landsby fremstår "grøn" som følger af mange træer og buske i og omkring de mange haver. Også byafgrænsningen fremstår "grøn".



Foto 5 og 6. Skovene omkring Lindelse består af løv- og nåleskov. Tidligere var skovene ved Lindelse lindeskov med bl.a. småbladet lind, der stammer fra lindetiden for 7-8000 år siden. I dag er der få tilbage.



Foto 7 og 8. Til områdets få gårde fører der ofte en allé op til selve gården.



Foto 9-12. Herregårdslandskabet ved Fredsholm og Store Riddersborg. Øverst: Karakteristisk for herregårdslandskabet er de større skove. Således er næsten hele den tidligere Vejlø skovdækket. Skovene dyrkes med henblik på tømmerproduktion og jagt, men også pga. skovens herlighedsværdier. Nederst: Kendetegnende for herregårdene er også alléer, der fører op mod hoved- og avlsbygningerne samt vejtræer og enkeltstående træer på marken.



Foto 13 og 14. I karakterområdet ses enkelte men markante levende hegn, som sammen med afvandingskanaler, veje, diger og skove er med til at give landskabet struktur.

Bebyggelsesstruktur

Det inddæmmede landskab giver en let opfattelig struktur af rette linjer og store flader. Kendetegnende er således det lange kantede dige langs fjorden sammen med de lange lige veje, de rette afvandingskanaler og de lange lige levende hegn, der fører på langs og på tværs af området. Hele området er rationelt inddelt i store rektangulære markflader.

Nakskov er en stor købstad, som opdeler karakterområdet. Nakskovs byprofil tegner sig tydeligt især syd for byen. Her ses et stort erhvervsområde med bl.a. fjernvarmeværk, sukkerfabrik og de tidligere skibsværftshaller, skibsværft og vindmøllefabrik. Dele af dette erhvervsområde var tidligere losseplads.

Langø er karakterområdets eneste landsby, der ligger på en tidligere ø. Byen har bevaret sin vej- og bebyggelsesstruktur fra udskiftningstiden og dele går længere tilbage i tiden. Byen rummer en kirke, havn med havne byggerier og anlæg, enkelte gårde, mange huse og mod øst et større villaområde.

Lindelse er en tidligere udstykning af husmandssteder, fiskerhuse og fiskeleje, der nu primært rummer beboelses- og fritidshuse og et boligområde.



Foto 15 og 16. Herregårdenes hovedbygninger fremtoner markante i landskabet. Resten af herregårdslandskabet er kendetegnet af meget få bygninger i det åbne land. Kendetegnende er dog herregårdsejerlavenes karakteristiske avls-, funktionær- og arbejderbygninger.



Foto 17. Bogø Inddæmning. Der er ingen bebyggelse på fjordbunden, altså i de områder der tidligere var fjord. Bebyggelsen er koncentreret på de tidligere øer, holme og næs i fjorden. Længst væk anes en bygning på den tidligere ø, Bogø.



Foto 18 og 19. Ved indfaldsvejene til Nakskov ses en række typiske boliger, der er opført i 1900-tallet til byens mange arbejdere. Bygningerne er opført på den tidligere fjordbund.



Foto 20. Et velbevaret tidligere husmandssted i skoveområderne ved Lindelse.

Landbrug

Karakterområdet er et udpræget landbrugsområde med store landbrugsflader, der er præget af intensiv planteavl. Markfladerne er store - særligt for områdets herregårde. I området er der ca. 5 store (over 150 ha) planteavlsbedrifter og ca. 5 små.

Selv om Lolland primært er en planteavlskommune, ses der dog en koncentration af animalsk produktion, primært svinebrug, i dette område. Til Fredsholm hører bl.a. en større svineproduktion.

Bedriftsbygningerne til både animalsk og vegetabilsk produktion er begge store, så den umiddelbare forskel på landskabets udseende er placeringen af gyllebeholdere, som ofte er placeret frit i landskabet.



Foto 21. De store markfelter omkring herregården Hellenæs. I området ses bl.a. vinterhvede.

Natur

I området er der registreret lange smalle naturområder i det intensivt dyrkede land. Således er der registreret strandeng langs Faldsø Rende, Savnssø Vig, på Vejølø, Borø Inddæmning og langs Søndernoret. Og der er registeret mose/sø ved Hellenæs og Stavns Vig. I området er der desuden mange beskyttede afvandingskanaler.

Kystlandskabet rummer relativt store andele af naturområder, - isæt langs Indrefjord og vest for Savnssø Vig langs Nakskov Fjord. Indrefjord har karakter af en sø med brakt vand, men også ved sukkerfabrikken findes en række roevaskningsbassiner, der har udviklet sig til naturrige bevoksninger. I og omkring Indrefjord ses bl.a. Rørhøg, lille lappedykker, skægmejse, og i træktiden ses ofte fiskeørn.

Det er tydeligt at landindvindingen har sat sit markante præg på egnen her. Langø, Bogø og Store Vejølø er blevet landfaste, og der er udlagt utallige render, som afvandingskanalerne kaldes på Lolland. Langs renderne er der ofte beplantning.



Foto 22. Længst mod sydvest på begge sider af diget ses store strandengsområder.



Foto 23 og 24. Rørsump og afvandingskanal ved Nakskov Indrefjord.



Foto 25 og 26. De kystnære dele af karakterområdet er for hovedpartens vedkommende kunstigt skabt i forbindelse med inddæmningen. De tidligere øer vil fra naturens hånd være smalle og under tilgroning. På diget ved Bogø Inddæmning bliver de dog plejet ved slåning af hensyn til beskyttelsen af Det lollandske Dige.

Kulturarv

Landskabet omkring Nakskov Fjord er ungt og kulturskabt og er markant anderledes end for bare 200 år siden.

Tidligere var Nakskov Fjord større og havde flere øer, men 1800-tallets inddæmning af vådområder foregik bl.a. i området syd-sydvest for Nakskov By. Stubbeland, Mellemland, Færgeland, Stensø, Store og Lille Vejlø, Bondeholm, Bogø, Ydø og Langø er navne, vi i dag finder på et landkort, men som tidligere var 10 øer i den sydlige del af Nakskov Fjord. Karakterområdet rummer således en del af den tidligere Nakskov Fjord.

Allerede i midten af 1800-tallet blev der indenfor landbruget arbejdet med tørlægning og inddæmning af enge og vådområder, men i 1872 ramte en stormflod Danmark og mange mennesker mistede livet i forbindelse med oversvømmelsen. Ødelæggelserne førte til, at der i årene herefter bl.a. blev opført diger og inddæmmede arealer. Fra 1873 til 1878 blev stormfloddiget - Det lollandske Dige - bygget.

Inddæmningslandskabet er karakteriseret ved sandede jorder, afvandingskanaler, pumpestationer, læhegn og diger.

Kommunens har ikke mindre end 35 herregårde, heraf fem i karakterområdet: Nakskov Ladegård, Helgenæs, Saunsægård, Fredsholm og St. Riddersborg. Helt op til 1950'erne var herregårdene væsentlige aktører i lokalsamfundet, som ramme om mange menneskers liv. Herregårdens hovedbygning, parkanlæg og sammenhængende hovedgårdsjorde samt resten af det ofte vidtstrakte bygnings- og landskabskompleks præger fortsat landskabsoplevelsen i karakterområdet og adskiller sig fra det øvrige landområde.

Herregårdene drives endnu for hovedparten som primære landbrugsenheder og har for størstedelen bevaret deres historiske tilliggende intakt. Herregårdslandskabet er karakteriseret ved større, åbne og sammenhængende helheder, der er placeret som øer i det udflyttede og bebyggede landsby- og bondegårdslandskab. De er kendetegnet af en begrænset og ofte ensartet bebyggelse, lige vejforløb og med en betoning af romantiske og herskabelige elementer som solitære træer, jagtremiser og allébeplantning.

Over Savnsø Vig løb i slutningen af 1800-tallet en jernbanedæmning. På kort fra 1800-tallet ses et trinbræt i Savnsø og flere huse er opført i forbindelsen med jernbanen.

Ud over de fem herregårde og ganske få enkeltliggende gårde og huse rummer karakterområdet kun tre bebyggede områder, som alle er placeret langs fjorden. Det drejer

sig om Holleby og Langø, som er landsbyer, Lindelse, som er et fiskeleje, der her udviklet sig til bolig- og fritidsområde. Desuden fremstår Hestehoved og Teglværksskoven vest for Nakskov, som rekreative fritidsområder.

Holleby er et eksempel på inddæmningens påvirkning af landskabet. Tidligere lå landsbyen syd for byens nuværende placering. Men ved afvandingen og tørlægningen af fjorden flyttede byen nordpå for at bibeholde byens beliggenhed ved fjorden.

Langø var en ø indtil den i 1878 blev inddæmnet. I 1909 blev der anlagt en havn, der blev udvidet i 1938 og i 1991 blev der anlagt en fritidshavn. Langø er nærmere beskrevet som oplevelsesrigt delområde under afsnittet VURDERING AF OPLEVELSESMULIGHEDER.

Lindelse var tidligere et lille fiskerleje og udskibningssted til Slotø og Vejlø. Bebyggelsen i Lindelse stammer fra slutningen af 1800-tallet, hvor fiskere slog sig ned, men bl.a. lystskoven ved Lindelse fik også betydning som udflugtsområde i begyndelsen af 1900-tallet. Lindelse er nærmere beskrevet som oplevelsesrigt delområde under afsnittet VURDERING AF OPLEVELSESMULIGHEDER.

Hestehoved Havn blev udgravet som beskæftigelsesarbejde i 1940'erne. Området har siden udviklet sig til et fritids- og havneområde, der ligger tæt på købstaden Nakskov.

Karakterområdet rummer tre fredede fortidsminder: Sydligst på Vejlø ses en rundhøj fra stenalderen. I Nakskov Ladegård Skov ses en langdysse fra stenalder. Øst for Langø ses en langhøj, som også er fra stenalderen.



Foto 27. Først i 1900 fik Langø landsby sin egen kirke.



Foto 28-31. I 1909 blev der anlagt en havn, der blev udvidet i 1938 og i 1991 blev der anlagt en fritidshavn.

Tekniske anlæg

Det lollandske Dige er opført langs Lollands sydkyst er op til 4,4 m højt og har 27 sluser. Diget er 63 km langt (fra Nakskov til Sandager). Digefoden blev beskyttet med sandfang, der er høfder gående vinkelret ud fra kysten.

I Langø ses en fungerende fiskerihavn med dertil hørende havnerelaterede byggerier og anlæg.

Syd for Nakskov ses mange og høje vindmøller, mens den del af karakterområdet, der ligger nord for Nakskov, er karakteriseret ved fraværet af store tekniske anlæg.

Sydøst for Nakskov - ved Tope - ses en højspændingsforbindelse.



Foto 32. Diget langs Bogø Inddæmning sikrer området mod oversvømmelse. Pumpestationer og afvandingskanaler sikrer, at området fortsat kan anvendes til landbrugsproduktion.



Foto 33 og 34. Området ved Lammehave og Savnsø Vig ved Nakskov. De linjeformede afvandingskanaler og landeveje, der ses i landskabet i dag, var en følge af landindvindingen. Det var tekniske byggerier og anlæg, der havde og har en praktisk funktion.



Foto 35 og 36. Tv: Karakterområdet sydvest for Nakskov er kendetegnet af mange teknisk anlæg, der i høj grad præger landskabet. Her vindmøller, afvandingskanal og diger omkring de tidligere roevaskningsbasiner.



Foto 37 og 38. Ved Lammehave er der placeret fire vindmøller og en højspændingsforbindelse.

Turisme og friluftsliv

Nakskov Fjord og kystområdet omkring fjorden hører til nogle af Lollands mest oplevelsesrige natur- og landskabsområder i Lolland Kommune.

Hestehoved og Teglværksskoven er rekreative områder. Hestehoved rummer en stor lystbådehavn, en badestrand med fint sand og en badebro samt et grønt område med bl.a. restauration. Teglværksskoven er et tidligere råstofgraveområde, som rummer skov, søer, naturskole mv.

Langs Nakskov Fjord snor Munkeruten/Digestien sig ad digestien og passerer de tidligere øer Ydø, Langø og Vejlø. Der fører også en regional cykelrute langs Nakskov Fjord til Rødbyhavn og videre til Nykøbing.

Lindelse Skov og Hellenæs Skov anvendes i dag rekreativt. Her fører bl.a. en rekreativ sti gennem Hellenæs Skov ind over dæmningen, som holder fjordvandet ude fra en tørlagt fjordarm, der tidligere gik ind til Branderslev.



Foto 39 og 40. Langs henholdsvis Nakskov Fjord og Indrefjord er der etableret en cykel- og vandreruten med dertil hørende markeringer og lette anlæg.



Foto 41. Langs Nakskov Fjord er der opsat formidlingstavler til de mange besøgende i området. På grænsen til nabokarakterområdet med Albuen vises der således en tavle, der illustrerer de øer, der med inddæmningen blev landfaste.

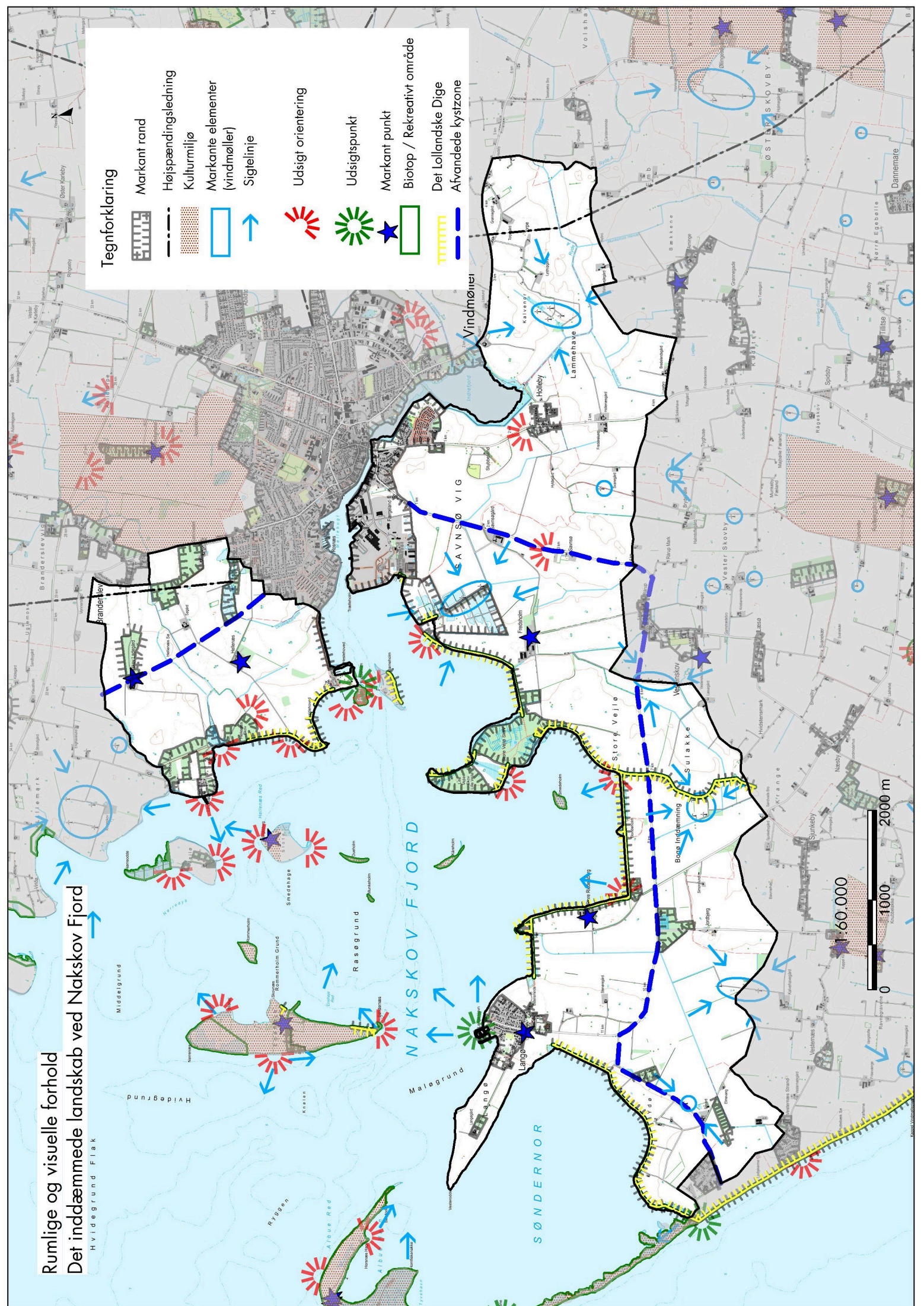
Rumlige og visuelle forhold

Det inddæmmede landskab ved Nakskov Fjord

Hvidegrund Flak

Tegnforklaring

- Markant rand
- Højspændingsledning
- Kulturmiljø
- Markante elementer (vindmøller)
- Sigtelinje
- Udsigt orientering
- Udsigtspunkt
- Markant punkt
- Biotop / Rekreativt område
- Det Lollandiske Dige
- Afvandede kystzone



1:60.000

0 1000 2000 m

ANALYSE AF RUMLIGE OG VISUELLE FORHOLD

Landskabet analyseres ved hjælp af nedenstående begreber, der giver et billede af de rumlige og visuelle forhold, der skabes af de karaktergivende landskabselementer og den måde de påvirker de synsmæssige indtryk af landskabet på. Desuden beskrives evt. tekniske anlægs indvirkning herpå.

- Skalaforhold er et begreb for, hvor stort/småt landskabets karaktergivende elementer opfattes, f.eks. terræformationer, markfelter, bebyggelse, landsbyer, enkeltbygninger og skove.
- Den rumlige afgrænsning er et begreb for landskabets åbenhed, herunder hvilke elementer der bryder udsynet over landskabet og dermed afgrænser og opdeler landskabet. Især terræformer, bevoksningens udbredelse og tæthed har betydning, f.eks. for om der er åbent for vide udsyn.
- Et områdes kompleksitet er et begreb for landskabets grad af sammensathed, dvs. variationen i antallet af landskabselementer.
- Strukturen er et udtryk for, hvor tydeligt et mønster landskabselementerne tegner i landskabet.
- Visuel uro er et begreb for, hvor vidt landskabsoplevelsen præges af genstande i bevægelse.

Se kort der viser rumlige og visuelle forhold.

Karaktergivende landskabselementer

Områdets karaktergivende landskabselementer er i mindre grad bebyggelse og i højere grad anlæg og beplantning - Det lollandske Dige, landeveje, afvandingskanaler, vejtræer, læhegn og intensivt udnyttede dyrkningsflader. Herudover kendetegnes landskabet også af Nakskovs byprofil med tårne og sukkerfabrik samt grupper af vindmøller.

Skalaen i karakterområdet er overvejende stor og afspejles i markstrukturen og de karaktergivende landskabselementer. Herregårdslandskabernes er dog middel til stor.

Karakterområdets rumlige afgrænsning fremstår primært åbent til transparente. Områdets åben-/lukkethed er bestemt af Det lollandske Dige, skove og de levende hegn og deres tæthed og i det flade landskab. Fra toppen af Det lollandske Dige og fra veje er der åbent for vide udsyn over karakterområdet og fjordlandskabet. Herregårdslandskabernes rumlig afgrænsning er desuden bestemt af skove, vejtræer og markante bygningsanlæg, der skaber skiftevis åbne og lukkede landskabsrum.

Området kompleksitet opfattes som meget enkelt, idet karakterområdets landbrugslandskab er præget af få karaktergivende landskabselementer.

Karakterområdets struktur stammer fra inddæmningen og er bestemt af store flader og rette linje, som skaber enkle og dominerende træk. Således tegner de lige vejforløb, de rette levende hegn og det lange lige dige samt de spredte punktformede gårde og beplantninger et meget ensartet og let erkendeligt overordnet mønster på den plane landbrugslette. Områdets få bondegårde og husmandssteder er underordnet denne overordnede struktur. Den overordnede struktur brydes dog af de fåtallige, men tydelige og fladedækkende skovområder, landsbyer og herregårdsanlæg.

Visuel uro fremkommer kun i mindre grad i karakterområdet, idet de store tekniske anlæg som roterende vindmøller påvirker landskabsoplevelsen. Hestehoved er et yndet nærrekreativt område og udflugtsområde, som i sommertiden er præget af meget trafik og mange forskellige rekreative og til dels også støjende udfoldelser til vands og til lands. Trafikken på landevejene er relativ lille.

Fjord-/kystrelaterede rumlige forhold:

Selve fjordområdet består af en smal forstrand med højt bagvedliggende dige. Fjordens modstående kyster er ligeledes smalle og i nogen grad præget af tilgroning og enkelte skovområder.

Det lollandske Dige udgør en visuel barriere, der hindrer udsigten over den åbne fjord mod vest. De bagvedliggende landområder nærmest diget er primært åbent og ubebygget

dyrkningslandskab men også med få men markante skovområder. Ikke desto mindre opleves lyset, havluften og åbenheden i den nærmeste del af landområdet som et sammenhængende fjordlandskab.



Foto 42. Det lollandske Dige udgør et særligt kendetegn for området.

Påvirkning fra tekniske anlæg mv.

Den sydøst- og sydvestlige del af karakterområdet er påvirket af vindmøller, idet de høje anlæg og de roterende vinger påvirker den uforstyrrede udsigt over fjord- og landbrugslandet. Ikke mindst de tre vindmøller i Savnsø Vig, der er 125 meter høje og står hel tæt på Nakskov Fjord, påvirker oplevelsen af kystlandskabet. Også vindmøllernes fjernvirkning er markant. Vindmøllerne påvirker derfor også landskabet langt uden for karakterområdet.

Området lige syd for Nakskov område påvirkes af store Nordic Sugar's (Nakskov Sukkerfabrik) slambassiner, der omkranses af høje jorddiger. Derimod påvirker højspændingsforbindelsen sydøst for Nakskov ikke landskabsoplevelsen væsentligt.



Foto 43: Nakskovs erhvervsområde med bl.a. Nakskov Sukkerfabrik påvirker landskabsoplevelsen i den sydlige del af karakterområdet.

Visuelle relationer til naboerområder

Nakskov ligger uden for karakterområdet og opdeler karakterområdet i to dele. Der er ingen visuel sammenhæng mellem de inddæmmede landområder syd og nord for Nakskov.

Især Nakskov Havn påvirker karakterområdet. Havnen er præget af bykernens beboelse ned til kajen på den ene side og den tidligere skibsværftsgrund på den anden side. Havnen er i dag hovedsageligt præget af landbrugsrelateret industri i form af bl.a. dlq-siloer/pakhuse, Nordic Sugar, Danisco og Nakskov Mill Foods siloer. Af øvrige industrier i havneområderne kan nævnes: Skrot-, sten- og grusindustrier, sandslibnings- samt vindmølleindustri (RewAir og Skagen Sandblæseri & Skibs-service). De fleste af disse bygninger og anlæg kan ses fra fjorden og fra karakterområdet.

Fra digekronen er der udsigt over Nakskov Fjord og Langelandsbæltet, og fra den sydvestligste del af diget desuden også udsigt til Femern Bælt. Fra digekronen er der også vid udsigt over det karakterområdets åbne vidder.

Fra den nordlige del af karakterområdet er der fra veje og fjordbredden udsigt ind i nabokarakterområdet mod vest og nord, bl.a. til de mange vindmøller i kystområdet mod nord.



Foto 44 og 45. Tv: Nakskov set fra sydøst. Byen fremstår grøn, som følge af krat, mose og rørskov langs Indrefjord en. Th: Nakskov set fra sydvest. Her er den grønne afgrænsning mindre fremtrædende. Byprofilen er kendetegnet af byens mange vartegn, bl.a. de tidligere skibsværftshaller, sukkerfabrikken, Skt. Nikolaj Kirkes tårn og et fjernvarmeværk.



Foto 46 og 47: Tv: Fra Lindelse er der udsigt til Vejlø i Nakskov Fjord. Th: Fra Bogø Inddæmning er der udsigt til bl.a. øerne Smedeholm, Slotsø og Enehøje i fjorden.

ANALYSE AF NØGLEFUNKTIONER MV.

Landskabet er tilknyttet en eller flere funktioner, der er vigtige for landskabskarakterens opretholdelse. Af betydning for landskabskarakteren fremover er desuden den igangværende generelle udvikling, der kan iagttages i felten samt de planlagte ændringer, som følger af kommuneplanlægning, lovgivning mv.

Nøglefunktioner

Områdets landskabskarakter er afhængig af den fortsatte landbrugsdrift på landbrugsejendomme, så landbrugsfladen fremstår åbent sammen med de karaktergivende levende hegn, vejtræer og alléer samt diget. Det er væsentligt, at skovområderne indgår i den fortsatte drift, så skovene som karaktergivende elementer, kulturhistoriske helheder og oplevelsesrige områder fremstår tydelige i landskabet.

Udviklingstendenser og planlagte ændringer

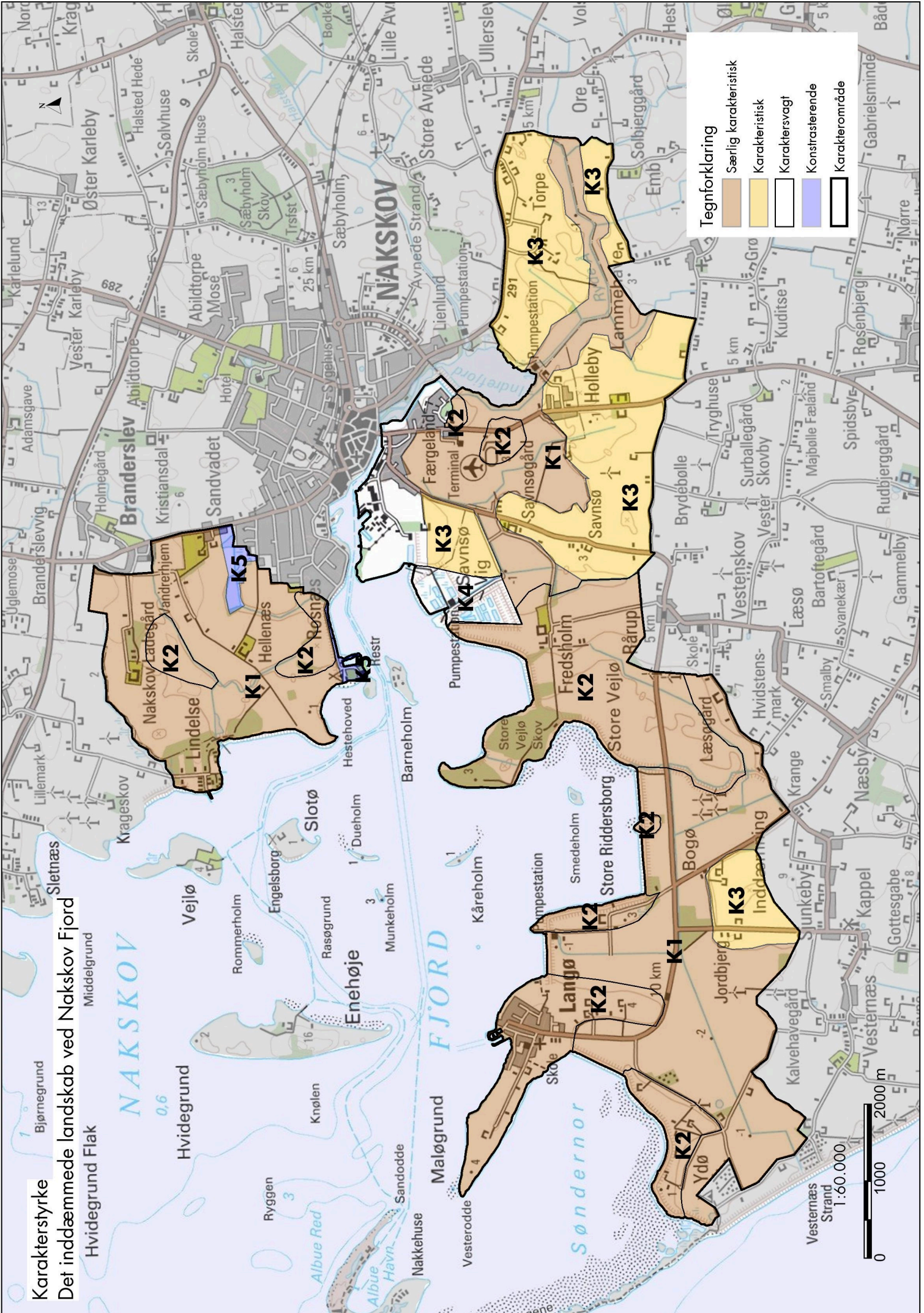
Ifølge Kommuneplan 2010-2022 for Lolland Kommune er der udlagt store rammeområder til vindmølleplacering ved Savnsø Vig, Bogø Inddæmning og vest for Jordbjerg.

Der er store rammeområder til erhvervsformål syd for Nakskov i det meste af Savnsø Vig-området.

Vest for Nakskov Indrefjord i Savnsø Vig er der udlagt et rammeområde til rekreative formål - fritidsaktiviteter, knallertbane, riffel- og flugtskydebaner, bypark, undervisningsformål samt institutioner af almennyttig karakter samt mindre institutioner, herunder model-jordbrug til demonstration af miljøvenlige dyrkningsmetoder.

Syd for Albuen er der i forlængelse af det eksisterende sommerhusområde i nabokarakterområdet udlagt et rammeområde for sommerhusformål.

Der er vedtaget en lokalplan, der udlægger området vest for Nakskov, herunder Hestehoved, til fritidslandskab. Lokalplanen rummer mulighed for placering af feriecenter, fiskesø og golfbane, samt udvidelse af eksisterende campingplads, friluftsbad, strandpark og lystbådehavn mv. Området er dog omfattet af strandbeskyttelseslovens bestemmelser, som indskrænker disse muligheder.



Karakterstyrke
 Det inddæmmede landskab ved Nakskov Fjord
 Hvidegrund Flak

NAKSKOV
 0,6

Tegnforklaring

	Særlig karakteristisk
	Karakteristisk
	Karaktersvej
	Konstrasterende
	Karakterområde



VURDERING AF KARAKTERSTYRKE

Landskabskarakterens styrke afhænger af tilstedeværelsen og tydeligheden af de karaktergivende landskabselementer. Herunder hører samspillet mellem natur- og kulturgrundlaget, f.eks. særlige terrænformer, bebyggelser og bevoksninger, samt de rumlige og visuelle forhold, som er bærende for områdets landskabskarakter.

Se kort der viser områdets karakterstyrke.

Særlig karakteristisk

K1. Det inddæmmede landskab og kystlandskabet. Karakterområdet afspejler det inddæmmede landskab. I hovedparten af karakterområdet fremstår de karaktergivende strukturer og elementer tydelige og dominerende i form af det flade terræn, hvor de tidligere øer fortsat fremgår. Desuden i form af tekniske anlæg - Det lollandske Dige, afvandingskanaler og rette veje. Og endelig i form af de landbrugsmæssige forhold - levende hegn og store dyrkningsenheder, som stort set er ubebygget land. Denne karakter afspejler et fint samspil mellem natur- og kulturgrundlaget og arealanvendelsen i dag.

K2: Langø med Langø landsby, Vejlø med Fredsholm herregård, Bogø med Store Riddersborg og Helgnæs med Hellenæs herregård og Lindelse er tidligere øer, holme og næs i Nakskov Fjord. Desuden omfatter udpegningen Hellernæs Sø og Inddæmning, som er et tidligere sø- eller fjordområde. Her fraviger terrænet fra resten af karakterområdet. Desuden er landskabet her skiftevis åbent med intensivt dyrket landbrugsland og lukkede af velafgrænsede skove, landsbyer og herregårdsbebyggelser eller samlinger af huse mv. Den velbevarede bebyggelsesstruktur i det kystnære landskab udgør også et særligt karaktertræk.

Karakteristisk

K3. Den øvrige del af karakterområdet. Den øvrige del af karakterområde består af de tidligere fjordnære områder, hvor terrænet er lidt højere men stadig med få/ingen bygninger og med vid udsigt over de inddæmmede arealer. Her er de typiske kendetegn i højere grad enkelte gårde og huse og dyrkningsskel og levende hegn i det udskiftede landskab. Kendetegnende er i mindre grad de landskabselementer der kendetegner det inddæmmede landskab. Landskabets intakthed er til en vis grad påvirket af store tekniske anlæg i form af vindmøller.

Karaktersvagt

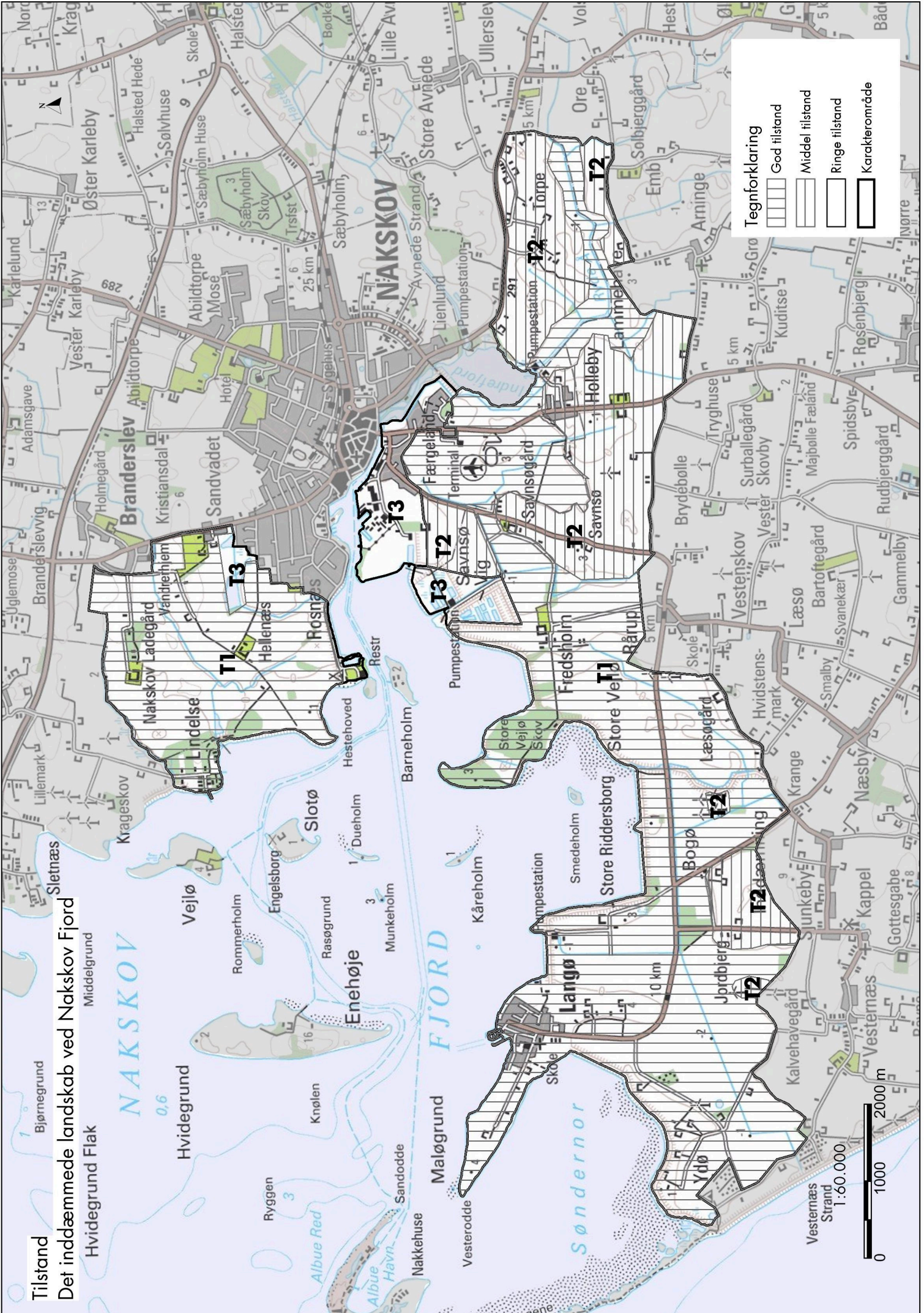
K4. I erhvervsområderne syd og øst for Nakskov ses store bygningsvolumener og markante tekniske anlæg. De nyere karaktergivende landskabselementer og rumlige og visuelle forhold adskiller sig derved markant fra karakterområdets generelle dominerende landskabskarakterelementer, som derved mister sin tydelighed.

Kontrasterende

K5. Hestehoved og Teglværksskoven er fritidslandskaber, som adskiller sig fra den dominerende landskabskarakter i det inddæmmede landskab ved at fremstå i lille skala og med en nyere opstået bebyggelses- og beplantningsstruktur. Hestehoved afspejler på en anden måde sammenhængen med naturgrundlaget, men her som et nyt lag af en tidsepoke, der afspejler fritidssamfundet.



Foto 48-51. Hestehoved afspejler på en anden måde sammenhængen med naturgrundlaget, men her som et nyt lag, der afspejler fritidssamfundet.



Tilstand

Det inddæmmede landskab ved Nakskov Fjord

Hvidegrund Flak

NAKSKOV

Hvidegrund

0,6

Ryggen

Knølen

Sandodde

Nakkehuse

Maløgrund

Vesterodde

Kåreholm

Albue Havn

Albue Red

Enehøje

Munkeholm

Dueholm

Slotø

Rasegrund

Engelsborg

Rommerholm

Vejlø

Sletnæs

Krageskov

Lindelse

Nakskov Ladegård

Vandrehjem

Heleneås

Rosnæs

Restr

Barneholm

Hestehoved

Færgeland

Terminal

Savnø

Pumpestation

Store Vejlø Skov

Smedeholm

Store Riddersborg

Store Vejlø

Rårup

Laesøgård

Bogø

Jordbjerg

Ydø

Store Vejlø Skov

Store Vejlø Skov

Store Vejlø Skov

Store Vejlø Skov

Store Vejlø Skov

Store Vejlø Skov

Store Vejlø Skov

Store Vejlø Skov

Store Vejlø Skov

Store Vejlø Skov

Store Vejlø Skov

Store Vejlø Skov

Store Vejlø Skov

Store Vejlø Skov

Store Vejlø Skov

Store Vejlø Skov

Store Vejlø Skov

Store Vejlø Skov

Store Vejlø Skov

Store Vejlø Skov

Store Vejlø Skov

Store Vejlø Skov

Store Vejlø Skov

Store Vejlø Skov

Store Vejlø Skov

Store Vejlø Skov

Store Vejlø Skov

Store Vejlø Skov

Store Vejlø Skov

Store Vejlø Skov

Store Vejlø Skov

Store Vejlø Skov

Store Vejlø Skov

Store Vejlø Skov

Store Vejlø Skov

Store Vejlø Skov

Store Vejlø Skov

Store Vejlø Skov

Store Vejlø Skov

Store Vejlø Skov

Store Vejlø Skov

Store Vejlø Skov

Store Vejlø Skov

Store Vejlø Skov

Store Vejlø Skov

Store Vejlø Skov

Store Vejlø Skov

Store Vejlø Skov

Store Vejlø Skov

Store Vejlø Skov

Store Vejlø Skov

Store Vejlø Skov

Store Vejlø Skov

Store Vejlø Skov

Store Vejlø Skov

Store Vejlø Skov

Store Vejlø Skov

Store Vejlø Skov

Store Vejlø Skov

Store Vejlø Skov

Store Vejlø Skov

Store Vejlø Skov

Store Vejlø Skov

Store Vejlø Skov

Store Vejlø Skov

Store Vejlø Skov

Store Vejlø Skov

Store Vejlø Skov

Store Vejlø Skov

Store Vejlø Skov

Store Vejlø Skov

Store Vejlø Skov

Store Vejlø Skov

Store Vejlø Skov

Store Vejlø Skov

Store Vejlø Skov

Store Vejlø Skov

Store Vejlø Skov

Store Vejlø Skov

Store Vejlø Skov

Store Vejlø Skov

Store Vejlø Skov

Store Vejlø Skov

Store Vejlø Skov

Store Vejlø Skov

Store Vejlø Skov

Store Vejlø Skov

Store Vejlø Skov

Store Vejlø Skov

Store Vejlø Skov

Store Vejlø Skov

Store Vejlø Skov

Store Vejlø Skov

Store Vejlø Skov

Store Vejlø Skov

Store Vejlø Skov

Store Vejlø Skov

Store Vejlø Skov

Store Vejlø Skov

Store Vejlø Skov

Store Vejlø Skov

Store Vejlø Skov

Store Vejlø Skov

Store Vejlø Skov

Store Vejlø Skov

Store Vejlø Skov

Store Vejlø Skov

Store Vejlø Skov

Store Vejlø Skov

Store Vejlø Skov

Store Vejlø Skov

Store Vejlø Skov

Store Vejlø Skov

Store Vejlø Skov

Store Vejlø Skov

Store Vejlø Skov

Store Vejlø Skov

Store Vejlø Skov

Store Vejlø Skov

Store Vejlø Skov

Store Vejlø Skov

Store Vejlø Skov

Store Vejlø Skov

Store Vejlø Skov

Store Vejlø Skov

Store Vejlø Skov

Store Vejlø Skov

Store Vejlø Skov

Store Vejlø Skov

Store Vejlø Skov

Store Vejlø Skov

Store Vejlø Skov

Store Vejlø Skov

Store Vejlø Skov

Store Vejlø Skov

Store Vejlø Skov

Store Vejlø Skov

Store Vejlø Skov

Store Vejlø Skov

Store Vejlø Skov

Store Vejlø Skov

Store Vejlø Skov

Store Vejlø Skov

Store Vejlø Skov

Store Vejlø Skov

Store Vejlø Skov

Store Vejlø Skov

Store Vejlø Skov

Store Vejlø Skov

Store Vejlø Skov

Store Vejlø Skov

Store Vejlø Skov

Store Vejlø Skov

Store Vejlø Skov

Store Vejlø Skov

Store Vejlø Skov

Store Vejlø Skov

Store Vejlø Skov

Store Vejlø Skov

Store Vejlø Skov

Store Vejlø Skov

Store Vejlø Skov

Store Vejlø Skov

Store Vejlø Skov

Store Vejlø Skov

Store Vejlø Skov

Store Vejlø Skov

Store Vejlø Skov

Store Vejlø Skov

Store Vejlø Skov

Store Vejlø Skov

Store Vejlø Skov

Store Vejlø Skov

Store Vejlø Skov

Store Vejlø Skov

Store Vejlø Skov

Store Vejlø Skov

Store Vejlø Skov

Store Vejlø Skov

Store Vejlø Skov

Store Vejlø Skov

Store Vejlø Skov

Store Vejlø Skov

Store Vejlø Skov

Store Vejlø Skov

Store Vejlø Skov

Store Vejlø Skov

Store Vejlø Skov

Store Vejlø Skov

Store Vejlø Skov

Store Vejlø Skov

Store Vejlø Skov

Store Vejlø Skov

Store Vejlø Skov

Store Vejlø Skov

Store Vejlø Skov

Store Vejlø Skov

Store Vejlø Skov

Store Vejlø Skov

Store Vejlø Skov

Store Vejlø Skov

Store Vejlø Skov

Store Vejlø Skov

Store Vejlø Skov

Store Vejlø Skov

Store Vejlø Skov

Store Vejlø Skov

Store Vejlø Skov

Store Vejlø Skov

Store Vejlø Skov

Store Vejlø Skov

Store Vejlø Skov

Store Vejlø Skov

Store Vejlø Skov

Store Vejlø Skov

Store Vejlø Skov

Store Vejlø Skov

Store Vejlø Skov

Store Vejlø Skov

Store Vejlø Skov

Store Vejlø Skov

Store Vejlø Skov

Store Vejlø Skov

Store Vejlø Skov

Store Vejlø Skov

Store Vejlø Skov

Store Vejlø Skov

VURDERING AF TILSTAND

Tilstanden er en sammenvejning af tre vurderinger af dels landskabskarakterens intakthed, dels landskabskarakterens vedligeholdelsesmæssige tilstand og dels landskabskarakterens upåvirkethed.

Se kort der viser områdets tilstand.

God tilstand

T1. Det inddæmmede landskab og kystlandskabet samt Langø med Langø landsby, Vejlø med Fredsholm herregård, Bogø med Store Riddersborg og Helgnæs med Hellenæs herregård og Lindelse samt Hellernæs Sø og Inddæmning fremstår i god tilstand. I forhold til skov, vejforløb, levende hegn, diger og bygninger er landskabs- og bebyggelsesstrukturen velbevaret og bygningernes vedligeholdelsesmæssige tilstand er generelt god. Få tekniske anlæg påvirker de kulturlandskabelige helheder i det flade terræn, hvor de tidligere øer fortsat fremgår. Desuden fremstår Det lollandske Dige, afvandingskanaler, rette veje og levende hegn, naturprægede fjordbredder og store dyrkningsenheder velbevaret. Bortset fra de fem herregårde og Langø Landsby er det velbevaret som stort set ubebygget land.

Middel tilstand

T2. Vindmølleområder i det inddæmmede landskab samt de intensive landbrugslandskab længst fra kysten fremstår generelt i middel tilstand. Her er de typiske kendetegn med enkelte gårde og huse, der nogenlunde har bevaret bebyggelsesstrukturen. Dyrkningsskel og levende hegn i det udskiftede landskab er kun delvist bevaret. Vejstrukturen med de lige vejforløb er velbevaret. Udsigten er mange steder uforstyrret, men landskabets intakthed er i nogen grad påvirket af de mange store tekniske anlæg i form af vindmøller.

Ringe tilstand

T3. Hestehoved, Teglværksskoven og erhvervsområdet syd for Nakskov afspejler kun i de mindre grad de kendetegnende landskabselementer i det inddæmmede landskab, idet nyere tids byggeri og anlæg har taget over og gjort landskabet mere bypræget.

Oplevelsesrige delområder^d

Det inddæmmede landskab ved Nakskov Fjord

Hvidegrund Flak

NAKSKOV

Hvidegrund

0,6

Knølen

Enehøje

Maløgrund

Søndernor

Langø

Langø

Langø

Langø

Langø

Langø

Langø

Langø

Langø

Langø

Langø

Langø

Langø

Langø

Langø

Langø

Langø

Langø

Langø

Langø

Langø

Langø

Langø

Langø

Langø

Langø

Sletnæs

Middelgrund

Vejlø

Rommerholm

Engelsborg

Rasegrund

Slotø

Dueholm

Munkeholm

Kåreholm

Barneholm

Hestehoved

Restr

Hvidegrund

Langø

Langø

Langø

Langø

Langø

Langø

Langø

Langø

Langø

Langø

Langø

Langø

Langø

Langø

Langø

Langø

Langø

Langø

Langø

Langø

Langø

Krageskov

Lillemark

Uglemose

Branderslevvig

Holmegård

Branderslev

Kristiansdal

Sandvadet

Hellenæs

Rosnæs

Restr

Hvidegrund

Langø

Langø

Langø

Langø

Langø

Langø

Langø

Langø

Langø

Langø

Langø

Langø

Langø

Langø

Langø

Langø

Langø

Langø

Langø

Langø

Langø

Langø

Langø

Nakskov

Limelse

Nakskov

Limelse

Limelse

Limelse

Limelse

Limelse

Limelse

Limelse

Limelse

Limelse

Limelse

Limelse

Limelse

Limelse

Limelse

Limelse

Limelse

Limelse

Limelse

Limelse

Limelse

Limelse

Limelse

Limelse

Limelse

Limelse

Limelse

Limelse

Limelse

Limelse

Limelse

Limelse

Limelse

Nakskov

Limelse

Nakskov

Limelse

Limelse

Limelse

Limelse

Limelse

Limelse

Limelse

Limelse

Limelse

Limelse

Limelse

Limelse

Limelse

Limelse

Limelse

Limelse

Limelse

Limelse

Limelse

Limelse

Limelse

Limelse

Limelse

Limelse

Limelse

Limelse

Limelse

Limelse

Limelse

Limelse

Limelse

Limelse

Nakskov

Limelse

Nakskov

Limelse

Limelse

Limelse

Limelse

Limelse

Limelse

Limelse

Limelse

Limelse

Limelse

Limelse

Limelse

Limelse

Limelse

Limelse

Limelse

Limelse

Limelse

Limelse

Limelse

Limelse

Limelse

Limelse

Limelse

Limelse

Limelse

Limelse

Limelse

Limelse

Limelse

Limelse

Limelse

Nakskov

Limelse

Nakskov

Limelse

Limelse

Limelse

Limelse

Limelse

Limelse

Limelse

Limelse

Limelse

Limelse

Limelse

Limelse

Limelse

Limelse

Limelse

Limelse

Limelse

Limelse

Limelse

Limelse

Limelse

Limelse

Limelse

Limelse

Limelse

Limelse

Limelse

Limelse

Limelse

Limelse

Limelse

Limelse

Nakskov

Limelse

Nakskov

Limelse

Limelse

Limelse

Limelse

Limelse

Limelse

Limelse

Limelse

Limelse

Limelse

Limelse

Limelse

Limelse

Limelse

Limelse

Limelse

Limelse

Limelse

Limelse

Limelse

Limelse

Limelse

Limelse

Limelse

Limelse

Limelse

Limelse

Limelse

Limelse

Limelse

Limelse

Limelse

Nakskov

Limelse

Nakskov

Limelse

Limelse

Limelse

Limelse

Limelse

Limelse

Limelse

Limelse

Limelse

Limelse

Limelse

Limelse

Limelse

Limelse

Limelse

Limelse

Limelse

Limelse

Limelse

Limelse

Limelse

Limelse

Limelse

Limelse

Limelse

Limelse

Limelse

Limelse

Limelse

Limelse

Limelse

Limelse

Nakskov

Limelse

Nakskov

Limelse

Limelse

Limelse

Limelse

Limelse

Limelse

Limelse

Limelse

Limelse

Limelse

Limelse

Limelse

Limelse

Limelse

Limelse

Limelse

Limelse

Limelse

Limelse

Limelse

Limelse

Limelse

Limelse

Limelse

Limelse

Limelse

Limelse

Limelse

Limelse

Limelse

Limelse

Limelse

Naksk

VURDERING AF OPLEVELSESMULIGHEDER

De særlige visuelle oplevelsesværdier knytter sig til områder, der fremstår markant eller særligt inden for karakterområdet, men de kan også knytte sig til hele karakterområdet. Ofte drejer det sig om f.eks. geologi, natur, kulturarv og markante udsigter og sammenhænge.

Se kort der viser oplevelsesrige delområder.

Hovedparten af karakterområdet fortæller historien om geologien og den senere udvikling af det inddæmmede landskab, idet tidligere øer, holme mv. stadig stikker op i det flade terræn.

Oplevelsesmæssigt er det en ganske særlig oplevelse at vandet foran det inddæmmede flade landskab aldrig kan ses - selv helt tæt på kysten - på grund af det høje dige. Fra toppen af diget er der udsigt over store dele af karakterområdet samt ud over Nakskov Fjord s øer og holme.

De store inddæmmede arealer er meget tyndt bebyggede og giver området nogle enestående vidder med milevide udsigter fra dæmninger/diger. I karakterområdet er der mange turisme- og friluftssinteresser. Her er således mulighed for badning, vandrer- og cykelstier og her er flere naturområder – flere skove, strandenge på ydersiden af Det lollandske Dige, vådområder omkring Indrefjord - med offentlig adgang til mv.

Syd for Nakskov by ses byprofilen med kraner, sukkerfabrik, kraftvarmeværk fra store dele af de flade landskab.

Både rumligt og visuelt byder karakterområdet på oplevelser i herregårdslandskaberne og i fjordområderne, hvor skovområder, marker, levende hegn og diget giver skiftevis åbne og lukkede landskabsrum.

Fra Det lollandske Dige er der udsigt over landbrugsland mod øst, Nakskov købstad mod nord og Nakskov Fjord mod vest. Oplevelsen af kystnærhed og udsigtsmuligheder får karakterområdet til at adskille sig fra hovedparten af Sydlollands agerlandskab.

De mange vindmøller påvirker den visuelle landskabsopfattelse, fordi de er synlig over lang afstand i det flade terræn.

Oplevelsesrige landskaber

Landskabets særlige visuelle oplevelsesmuligheder knytter sig bl.a. til følgende delområde, der fremstår som noget markant og særligt for karakterområdet.

DELOMRÅDER

- A. Langø landsby og havn er et oplevelsesrigt kulturmiljø. Før Langø blev landfast med resten af Lolland, var der fire gårde i landsbyejerlavet, som omfattede hele øen. Gårdene kan fortsat ses, men de ligger nu i landsbyen. Der findes en lille kirke med klokkestabel, som er bygget i 1899-1901. Fiskerihavnen blev indviet i 1909. Siden 1937 har postbåden sejlet herfra med post, passagerer, proviant mv. mellem øerne i Nakskov Fjord. I 1980'erne kom lystbådehavnen til. Havnen er fortsat en aktiv fiskerihavn og er det centrale i det oplevelsesrige kulturmiljø.
- B. Lindelse er et oplevelsesrigt kulturmiljø, hvor blandingen af fjord, skov, eng og mark rundt om det bebyggede område er et karaktertræk. Lindelse er en lille samling af huse, som opstod i slutningen af 1800-tallet som følge af inddæmningen. De tidligste huse lå langs vejen i Lindelse skov. Skoven afgrænses i nord af udløbet af Fladsårenden. Kystlinjen er et resultat af inddæmningen og er beskyttet af Det lollandske Dige. I syd ses Hellenæs sø slusen. Ved Lindelse blev anlagt en anløbsbro, og

stedet må have været et populært udflugtsmål, for der blev også bygget en pavillon. Senere er der kommet flere huse til.

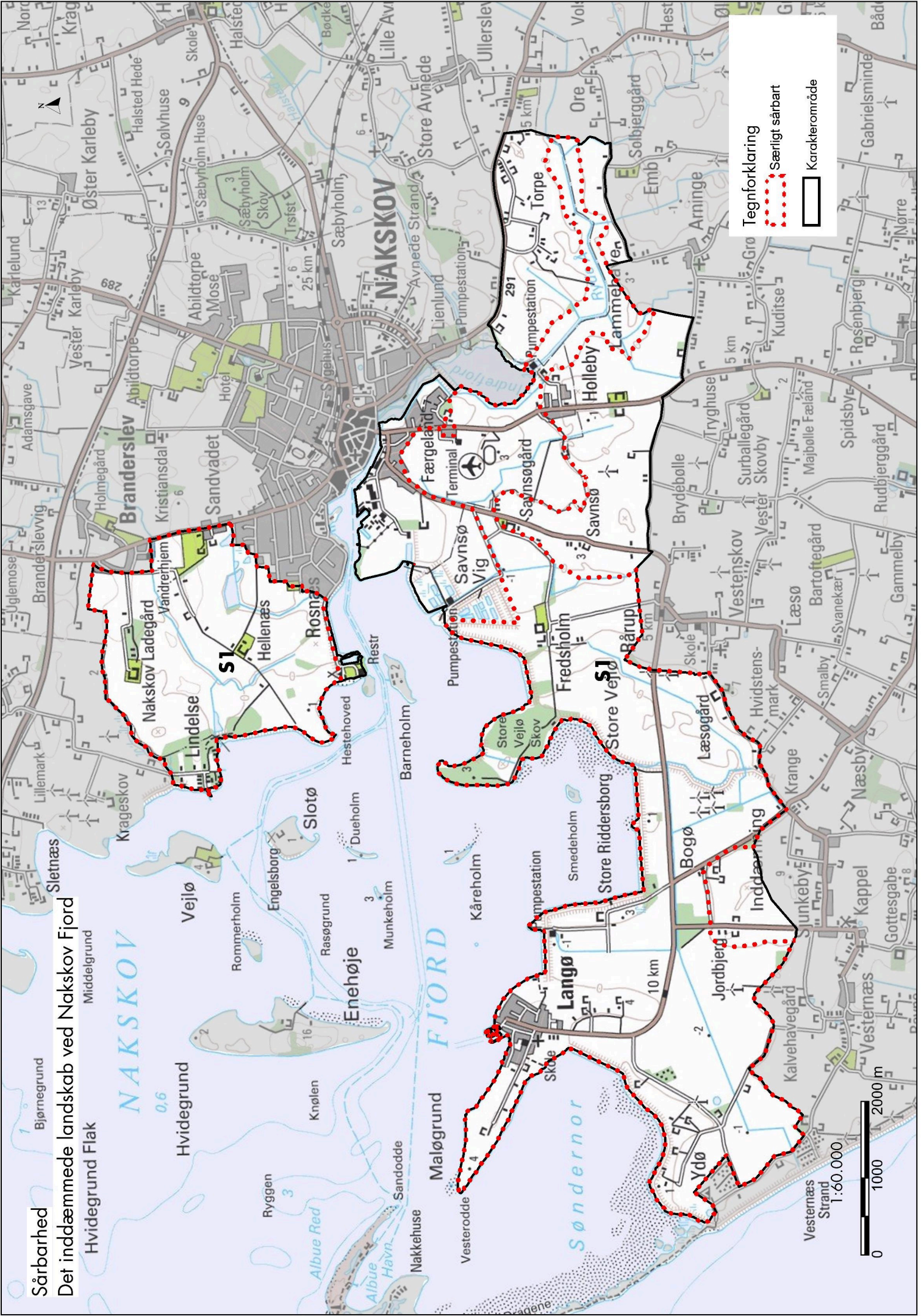
- C. Nakskov Ladegård er et oplevelsesrigt herregårdslandskab. Den største forandring i dette kulturlandskab er inddæmningen af Hellenæs sø. Frem til midten af 1800-tallet strakte jorderne sig i syd ned til bredden af Hellenæs Vig. Det indvundne areal, som foregik mellem 1865 og 1877, har forøgede gårdens størrelse væsentligt. Hele området er opdyrket, bortset fra kysten, hvor sluseanlægget ligger, som er uopdyrket. Hovedbygningen blev ombygget i 1848 og fremstår som en grundmuret længe i et stokværk med frontispice og kamtakke gavle. Avlsgården fra 1909 er bevaret.
- D. Fredsholm er et oplevelsesrigt herregårdslandskab. Fredsholms tidligere ejere har været involveret i de omfattende inddæmningsarbejder. Fredsholms landskab viser om noget, hvor omfattende 1800-tallets inddæmningsarbejder var. Hovedbygningen er opført i 1917-18. Avlsbygningerne er fra 1908.



Foto 52 og 53. Tv: Lindelse er en blanding af fjord, skov, eng og mark rundt om det bebyggede område.



Foto 54 og 55. Tv: Herregårdslandskabet er karakteriseret af store dyrkningsfelter, der afgrænses af levende hegn. Th: I forbindelsen med hovedbygningen er der gerne en park, der på anlægstidspunktet afspejlede datidens mode inden for landskabsstil. Her engelsk inspireret landskabelig stil ved Fredsholm.



Sårbarhed
Det inddæmmede landskab ved Nakskov Fjord
Hvidegrund Flak

NAKSKOV
0,6

Tegnforklaring
Særligt sårbart
Karakterområde

0 1000 2000 m
1:60.000

VURDERING AF SÅRBARHED

Sårbarheden er et udtryk for i hvilken grad landskabskarakteren påvirkes ved ændringer i landskabets fysiske og funktionelle forhold. Sårbarhedsvurderingen anvendes som grundlag for forslag til handlinger og initiativer i landskabsstrategien.

Se kort der viser områdets sårbarhed.

Særligt sårbare områder

S1: Særlig sårbare over for ændringer af fysiske eller funktionelle forhold er de åbne, inddæmmede flade områder samt de tidligere øer, holme mv., som særlig karakteriserer landskabet her. Særlig sårbar er desuden hele kystlandskabet både foran og på Det lollandske Dige.

Den tidligere fjordbund i sammenhæng med de tidligere øer, holme mv. fremstår relativt tydeligt i landskabet og er karaktertræk der er væsentlige for landskabskarakteren. Fortællingen om landskabets dannelse i forbindelsen med den seneste istid samt den senere omdannelse i slutningen af 1800-tallet er sårbar over for ændringer, der vil fjerne, dominere eller sløre terrænformerne.

De enkelte skoves eksistens er som fredskov beskyttet, men de er sårbare over for ændring af afgrænsning. Eksempelvis er skovområder med markante og fligede skovbryn sårbare over for ny skovrejsning eller rydninger, som bryder/udvisker de særlige rumlige og visuelle kvaliteter.

Kendetegnende for hovedparten af karakterområdet er den vide udsigt fra toppen af Det lollandske Dige og fra veje og stier til dels Nakskov Fjord, dels til Nakskovs byprofil, der er kendetegnet af sukkerindustriens og skibsværftets markante byggerier fra byens storhedstid. I forbindelse med ønsker om opstilling/udskiftning/fjernelse af skov, vindmøller, højspændingsmaster, sendemaster o. lign., skal det overvejes, hvorvidt ændringen vil fremstå som en forringelse af landskabet, herunder om ændringen vil fremstå som dominerende anlæg, der bryder de forskellige skalaforhold, stedbundne kvaliteter og de rumlige oplevelsesmæssige kvaliteter. Bl.a. bør det tages i betragtning, at høje punktformede anlæg kan ses fra flere landskabsrum og fra nabokarakterområder, så de derved påvirker oplevelsen af fjordlandskabet. Området vurderes sårbart over for flere store tekniske anlæg, som vurderes at have kumulativ effekt, der betyder en forringet oplevelse af landskabet.

Store gennemgående dige- og vejeanlæg uden for den nuværende bebyggelses- og landskabsstruktur kan ligeledes forringe de særligt sårbare områders værdifulde landskabelige og kulturhistoriske værdier. Den tidligere fjordbund og øerne er herudover også sårbare over mindre, tekniske anlæg som f.eks. solceller. Et ønske om en evt. indpasning af sådanne tiltag kræver en forudgående vurdering og en stillingtagen til påvirkningen af områdets skala, kulturgeografiske beplantnings- og bebyggelsesmønster og rumlige og visuelle kvaliteter.

Landbrugslandet er kendetegnet af meget store og åbne dyrkningsenheder, der kun brydes af levende hegn, afvandingskanaler og veje. Ændringer i afgrødevalg kan have betydning for landskabskarakteren. Således kan afgrøder som juletræer, majs og energipil påvirke de rumlige og visuelle kvaliteter i inddæmnings- og fjordlandskabet.

Landskabsstrukturen er afhængig af tilstedeværelsen af det kulturgeografiske mønster som hegn, træer, dyrkningsjorder og naturområder danner. Kysterne er desuden sårbare over for ændringer i kystforlandet og i de kystnære landskaber, der forringer deres åbne karakter og dermed visuelle sammenhænge på tværs af vand og land.

De tilbageværende levende hegn, alléer, vejtræer og solitætræer er grønne strukturer og elementer, der har betydning for fortællingen områdets kulturhistorie og rumlige og visuelle

værdi. De er derfor sårbare over for sløjfning, manglende pleje og/eller manglende genplantning ved sygdom/død.

De relativt mange naturstrøg med strandenge, enge, moser og vandløb i de kystnære områder er sårbare over for manglende pleje eller ændringer i eller omkring områderne, der enten påvirker naturkvaliteterne eller særlige udsigter over områderne.

Området er sårbart over for nedrivning og fjernelse af kulturhistorisk værdifulde bygninger, dvs. bygninger der har betydning for fortællingen om inddæmningen, fiskeri- og havnefunktioner, landsbyen og herregårdene, f.eks. pumpestationer, herre- og avlsgårde, funktionær- og arbejderboliger. Til gengæld vil en nedrivning af bygninger, der ikke understøtter disse fortællinger, være med til at styrke områdets kulturhistoriske fortælling og karakteristiske bebyggelsesmønstre.

Landbrugets bebyggelser er afhængige af en vedligeholdelse, der respekterer de oprindelige kulturhistoriske og bygningsmæssige træk. Bygningerne er sårbare over for nedrivning eller ændringer af kulturhistorisk værdifulde bygninger og over for nye landbrugsbygninger, der opføres uden hensyn til de eksisterende landskabelige, kulturhistoriske, arkitektoniske og bygningsmæssige træk.

Opførelse af store bygninger og anlæg uden hensyn til områdets skala, kulturgeografiske bebyggelsesmønstre og rumlige kvaliteter kan bevirke en forringelse af de landskabelige kvaliteter i større områder.



Foto 56. Villaudstykning i Langø. Den tidligere fjordbunds åbne flade landskab samt de tidligere øer, holme mv. er sårbare over for bl.a. yderligere byudvikling, som vil påvirke områdets skala, kulturgeografiske beplantnings- og bebyggelsesmønstre og rumlige og visuelle kvaliteter.

Sårbare områder

S2: I de gamle landfaste områder - længst væk fra kysten - er terrænet mindre fladt og kulturtrækkende mere præget af det udskiftede landskab skalaen middel til stor og landbrugslandskabet er åbent og jævnt. Her er området mindre sårbart over for placering af punktformede anlæg, som eksempelvis vindmøller, men store fladedækkende anlæg og byggerier vil påvirke den øvrige del af karakterområdets rekreative og rumlig og visuelle kvaliteter.

Landskabsstrukturen er afhængig af tilstedeværelsen af det mønster som hegn, træer, dyrkningsjorder og naturområder danner. Områdets levende hegn, alléer og vejtræer er derfor sårbare over for sløjfning, manglende pleje og/eller manglende genplantning ved sygdom/død.

Skovrejsning vil sløre de lange kig over det udskiftede landskab og ned mod Det lollandske Dige, særlig betydningsfuldt er bevarelsen af udsigten til Nakskovs byprofil fra den sydlige del af området. Omvendt kan skovrejsning også være et positivt landskabeligt og rekreativt element i området omkring Nakskov, der kan sløre påvirkningen fra de tekniske anlæg og understøtte karakterområdets generelle landskabskarakter.

Bygninger, der er med til at fortælle om væsentlige dele af inddæmningens og landsbyernes og fiskeriets historie, er generelt sårbare over til- og ombygninger, der er fremmed for både bebyggelsesstrukturen og den stedlige byggestil. Også evt. nedrivning af betydningsfulde kulturhistoriske bygninger og veje i området vil forringe det karakteristiske bebyggelsesmønster. Omvendt vil et fortsat forfald skæmme landskabet og dermed hindre tilflytning og turismetilstrømning. Ændringer kræver med andre ord omtanke for en evt. påvirkning af landskabskarakteren.

Landbrugets og landsbyers bebyggelser er afhængig af en vedligeholdelse, der respekterer de oprindelige kulturhistoriske og bygningsmæssige træk. De er derfor sårbare over for nye bygninger, der i skala, udformning og materialevalg opføres uden hensyn til de eksisterende landskabelige, kulturhistoriske, arkitektoniske og bygningsmæssige træk.

Strategiske mål for landskabet

Det inddæmmede landskab ved Nakskov Fjord

Hvidegrund Flak

NAKSKOV

Hvidegrund

0,6

0,6

0,6

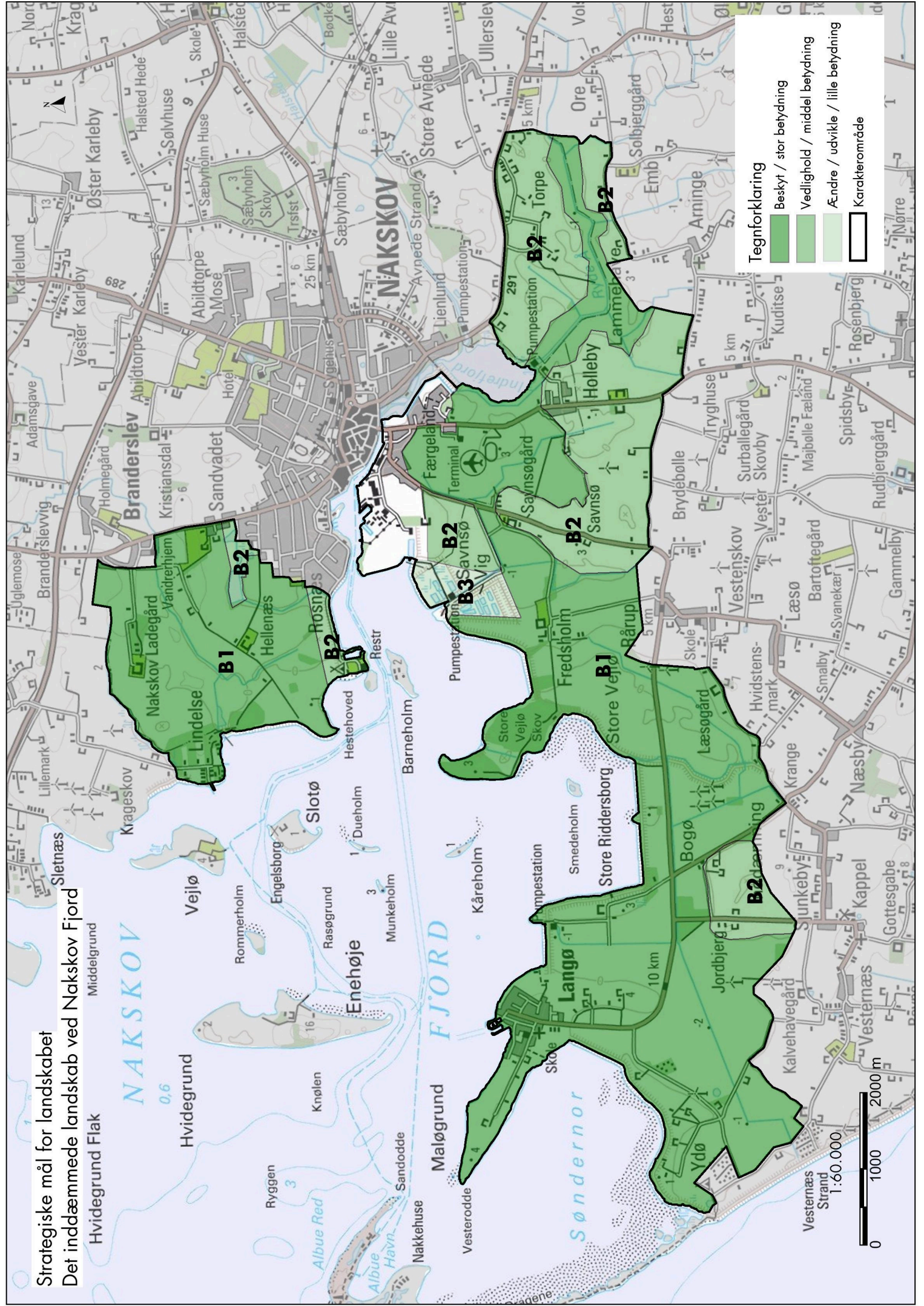
0,6

0,6

0,6

0,6

0,6



Tegnforklaring

- Beskyt / stor betydning
- Vedligehold / middel betydning
- Ændre / udvikle / lille betydning
- Karakterområde



STRATEGISKE MÅL OG ANBEFALINGER

Det forudgående arbejde under KORTLÆGNING og VURDERING anvendes til at vurdere landskabets betydning. I strategien knyttes der strategiske mål for forvaltningen af landskabet, som baggrund for kommunens planlægning og administration af de landskabelige interesser. Landskabets betydning vurderes efter en tretrins skala:

1. Stor landskabelig betydning med behov for **beskyttelse** har som udgangspunkt særligt karakteristiske landskaber i god tilstand og med høj sårbarhed. Med beskyttelse menes, at landskabernes specifikke karakter og særlige visuelle oplevelsesmuligheder skal beskyttes mod forandringer, som kan svække eller udviske disse kvaliteter. Ofte omfatter disse områder også fredede områder, områder omfattet af strand-, å- og søbeskyttelseslinjer, større uforstyrrede landskaber, geologiske interesseområder, områder med store kulturarvsinteresser, særlige lokale naturområder og jordbrugsområder med særlige natur og landskabsinteresser.

2. Middel landskabelig betydning med behov for **vedligeholdelse/forbedring** af landskabstræk har som udgangspunkt karakteristiske landskaber i middel tilstand, som er sårbare. Med vedligeholde menes, at landskabets specifikke karakter skal vedligeholdes f.eks. ved at understøtte, at den igangværende udvikling sker i overensstemmelse med den eksisterende landskabskarakter. Ofte omfatter disse områder kystnære arealer, lavbundsarealer og områder omfattet af fortidsminde- og skovbeskyttelseslinjer.

3. Lille landskabelig betydning med mulighed for at **ændre og udvikle** har som udgangspunkt karaktersvage landskaber i dårlig tilstand og med lille sårbarhed. Med at ændre menes, at områderne kan ændres eller helt nyskabes ved at give plads til nye funktioner og landskabelementer, der kan give området en ny karakter og eventuelt visuelle oplevelsesmuligheder. Ved ændring skal der tages hensyn til karakteren af det omkringliggende landskab, og ændringerne bør ske i harmoni hermed. Hvor tilstanden er dårlig bør der tages initiativ til at forbedre tilstanden med respekt for landskabets karaktergivende elementer. Ofte omfatter disse områder ubeskyttede områder.

styrke tilstand	Særligt karakteristisk	Karakteristisk	Karaktersvag	Kontrasterende
God	Beskytte	Vedligeholde	Ændre	Konkret vurdering
Middel	Beskytte	Vedligeholde	Ændre	Konkret vurdering
Dårlig	Beskytte og forbedre	Vedligeholde og forbedre	Ændre	Konkret vurdering

Se kort der viser områdets strategiske mål for landskabet.

Strategiske mål for områdets planlægning

Områdets enkle karakter med de linjeformede hegn, veje og dige samt de store åbne flader bør bevares og styrkes. Hovedattraktion er udsigten til og adgangen til Nakskov Fjord og dens øer og næs mv. samt sammenhængen med Nakskov havn og by. Nakskovs sukkerfabrik, kirke og skibsværft bør fortsat bevares som orienteringspunkter i landskabet. Fremover bør der tages udgangspunkt heri og i mulighederne for etablering af nye og styrkelse af eksisterende rekreative muligheder i og omkring de fjordnære omgivelser og Det lollandske Dige. Kendetegnende for landskabet er - bortset fra vindmøller og erhvervsområdet i Nakskovs sydlige udkant – fraværet af dominerende, tekniske byggerier og anlæg. Det bør overvejes om det er muligt at forbedre oplevelses- og naturværdierne, herunder sammenhængen mellem de fjordnære strandenge, skove, moser og vandløb herunder også adgangen til disse.

Landskabets markante og rumdannende beplantning og det varieret terræn mod nord samt Det lollandske Dige mod syd giver gode udsigtsmuligheder og lange kig ud over landbrugslandet og fjorden. Her bør opmærksomheden henledes på at sikre sigtelinjer på

tværs af fjorden og mod Nakskov. Det er vigtigt at være opmærksom på fjord- og inddæmningslandskabets strukturer og skalaforhold i forbindelse med ændringer af bygnings- og dyrkningsstrukturen, - særligt de rumlige og visuelle kvaliteter i hegn, skovbryn mv. bør tages i betragtning. Eksempelvis i forbindelsen med ændring af vindmølleopstilling og skovrejsning, men også i forbindelse med sammenlægning af flere marker til større markstykker, ved opførelse af store produktionsanlæg, ved ændring af beplantninger og skel i landskabet, ved opstilling af solceller på landarealer mv.

Det er en udfordring at begrænse antallet af tekniske anlæg i sårbare landskaber. Ved at placere nye vindmøller i området mod at nedtage udtjente/fejllacerede bør opmærksomheden rettes mod den kumulative effekt og også mod det opstillingsmønster, som skabes af nye i forening med eksisterende, hvor højder, form og bevægelsehastighed påvirker landskabsoplevelsen. Det anbefales, at der på baggrund af landskabsanalysen udarbejdes en plan for vindmøller i området, herunder for principperne for evt. nyopstilling, opstillingsmønstre og for nedtagning af eksisterende møller.

Stor landskabelig betydning. Behov for beskyttelse

B1. Stor landskabelig betydning for karakterområdet har fjord- og inddæmningslandskab.

• Store tekniske anlæg og byudvikling

Kan ikke anbefales, hvis det forringer landskabets visuelle, rumlige, naturgeografiske, strukturelle og kulturhistoriske kvaliteter.

• Bygge- og anlægsprojekter, herunder terrænændringer og trafik anlæg

Kan ikke anbefales, da det forringer landskabets visuelle, rumlige, naturgeografiske, strukturelle og kulturhistoriske kvaliteter.

• Landbrugsudvikling

Landbrugets udviklingsmuligheder bør sikres, men større udvidelser og ændringer kan ikke anbefales, hvis det forringer fjord- og inddæmningslandskabets rumlige, visuelle, naturgeografiske, strukturelle og kulturhistoriske kvaliteter. Eksempelvis vil store, nye staldbygninger, gylletanke og siloer ofte ødelægger indtrykket af et ellers værdifuldt landskab. Derfor bør der føres en restriktiv politik med hensyn til husdyrtilladelser og landzonetilladelser, og der bør stilles vilkår, der fremmer eller understøtter kulturhistorie, struktur, arkitektur og landskabets rumlig/visuelle kvaliteter.

• Klimatiltag og turismeanlæg

Kan anbefales, hvis det ikke forringer landskabets visuelle, rumlige, naturgeografiske, strukturelle og kulturhistoriske kvaliteter.

• Vedligeholdelse af bebyggelse og pleje og reetablering af beplantning i udskiftningsskel og tilgroende arealer samt naturområder mv.

Kan generelt anbefales.

• Landskab

Særlig udvalgte steder bør der genplantes hegn med udgangspunkt i kort fra 1800-tallet og der evt. plantes mindre skove for at forbedre landskabskarakteren og -oplevelsen, herunder skabe mere læ og variation, hvis det ikke forringer landskabets visuelle, rumlige, naturgeografiske, strukturelle og kulturhistoriske kvaliteter.

Middel landskabelig betydning. Behov for vedligeholdelse/forbedring

B2: Middel landskabelig betydning har de intensive landbrugsområder længst fra kysten på de gamle landområder.

• Store tekniske anlæg og byudvikling

Kan kun anbefales, hvis det ikke forringe landskabets oplevelsesværdi, herunder de naturgeografiske, strukturelle og kulturhistoriske kvaliteter.

- **Landbrugsudvikling**

Landbrugets udviklingsmuligheder bør sikres, men store husdyrbrug og biogasanlæg kan kun anbefales, hvis de ikke forringer landskabets oplevelsesværdi, herunder de strukturelle og kulturhistoriske kvaliteter.

- **Klimatiltag, turismeanlæg**

Kan anbefales, hvis det ikke forringer landskabets oplevelsesværdi, herunder de strukturelle og kulturhistoriske kvaliteter.

- **Bygge- og anlægsprojekter**

Kan kun anbefales, hvis det ikke forringer landskabets oplevelsesværdi, herunder de strukturelle og kulturhistoriske kvaliteter.

- **Trafikanlæg**

Kan ikke anbefales, hvis det forringer landskabets oplevelsesværdi, herunder de strukturelle og kulturhistoriske kvaliteter.

- **Vedligeholdelse af bebyggelse og pleje og reetablering af beplantning i udskiftningskel/ markskel samt naturområder mv.**

Kan generelt anbefales.

- **Landskab**

Særlig udvalgte steder bør der genplantes hegn med udgangspunkt i kort fra 1800-tallet og der evt. plantes mindre skove for at forbedre landskabskarakteren og –oplevelsen, herunder skabe mere læ og variation, hvis det ikke forringer landskabets visuelle, rumlige, naturgeografiske, strukturelle og kulturhistoriske kvaliteter.

Lille landskabelig betydning. Mulighed for at ændre og udvikle

B3: Lille landskabelig betydning har erhvervsområdet syd for Nakskov.

- **Bygge- og anlægsprojekter**

I dette område vil der være plads til udvikling og forandringer under hensyntagen til karakterområdets generelle karaktertræk og også under hensynet til Nakskov Fjord og By. Områderne er afskærmet visuelt i forhold til omgivelserne ved hjælp af et højt dige.

- **Store tekniske anlæg**

Vindmøller og høje master mv. kan anbefales, hvis det ikke forringer landskabets visuelle og friluftsmæssige kvaliteter.

- **Vedligeholdelse af bebyggelse og pleje og reetablering af beplantning i markskel samt naturområder mv.**

Kan generelt anbefales.

- **Skovrejsning, landbrugsudvikling, klimatiltag, turismeanlæg, trafikanlæg mv.**

Kan anbefales, hvis der lokalt tages hensyn til landskabets oplevelsesværdi, herunder de strukturelle og kulturhistoriske kvaliteter.

Landskabelige bevaringsværdier udpeget i Kommuneplan 2017 - 2029
 Det inddæmmede landskab ved Nakskov Fjord

